

RIDER TECHNIQUE ET D'ACCUEIL

mise à jour du 30 Novembre 2024

GLÜCK AUF!

TrIO

Ce contrat technique fait partie intégrante du contrat. Il doit être scrupuleusement respecté. Le non-respect de l'une des clauses constitue une rupture unilatérale de contrat entraînant le paiement des indemnités prévues à cet effet. Il contient 8 pages, dont 4 pour la technique, et 3 pour l'accueil.

UN EXEMPLAIRE DE CE RIDER DOIT ÊTRE RETOURNÉ À NAIADE PRODUCTIONS, PARAPHÉ À TOUTES LES PAGES ET SIGNÉ.

Tous les détails présents dans ce contrat technique peuvent sembler contraignants, néanmoins, ils garantissent un spectacle de qualité dans de bonnes conditions. Nous serons attentifs à toute circonstance particulière à partir du moment où vous nous contactez suffisamment à l'avance pour résoudre d'éventuels problèmes. Merci de transmettre les informations contenues dans cette fiche technique à toutes les personnes concernées.

Les infos ci-dessous sont à envoyer dès que possible à Gwen : gwenael@regietour.com

- Nom de la salle (*adresse exacte, merci de préciser si l'entrée technique est située à une adresse différente*)
- Capacité de la salle
- Liste du backline mis à disposition
- Timing de la journée (*Get In / Balances / Dîner / Ouverture des portes / Concert / + planning des transferts*)
- Hôtel
- Liste des repas prise en charge par l'Organisateur, et lieux où seront pris ces repas
- Personne en charge de la production et de l'accueil artistes (*Nom, email, téléphone*)
- Responsable technique (*Nom, email, téléphone*)
- Personne en charge des transferts locaux (*Nom, email, téléphone*)

À _____, le ____/____/____

Faire précéder signature et cachet de la mention manuscrite « Lu et approuvé »
Merci de parapher les 8 pages de ce rider technique et d'accueil.

LA PRODUCTION

L'ORGANISATEUR

PRODUCTION GLÜCK AUF ! TRIO : ÉQUIPE EN TOURNÉE (6 personnes)

Sur Scène:

Guitare, sampler, voix
Voix
Oud

3 personnes

Rodolphe BURGER
Erik MARCHAND
Mehdi HADDAB

Équipe:

Son FOH
Lumière
Tourmanager
Production (présence TBC)

2 à 3 personnes

Léo ROBERT leo.spiritof@gmail.com / +33 6 60 38 73 47
Christophe OLIVIER tof.olivier@cegetel.net / +33 6 81 93 17 44
Matthieu MIDY matthmidy@gmail.com / +33 6 87 11 77 71
Naiade / Cie Rodolphe Burger

INSTALLATION & BALANCES

Merci de nous communiquer les horaires de la journée dans les meilleurs délais.

En tout état de cause nous avons besoin de :

- Load in & Set up : 1h
- Durée de la balance son + calage lumière : 1h
- Changement de plateau avant le show : 30min

Merci de nous informer de la programmation et timing de la soirée : 1^{ère} partie, double plateau, etc...

En cas de co-plateau, merci de respecter les temps de réglages requis et d'organiser le planning technique en fonction. Le nettoyage de la scène et des coulisses devra être effectué à l'issue des balances et avant le show.

BACKLINE

Merci de fournir :

- 1 banquette piano (réglable, à vis, pas de X)
- 1 stand clavier stable et récent + 1 planche de 70cm (L) x 45cm (l)
- 2 pupitres + lampes
- 1 ampli Fender Bassman ou Fender Hot Rod Deville (pas Deluxe!!!)
- 1 ampli Ampeg SVT 3 pro ou Ampeg SVT Classic + enceinte 4x10 HLF
- 1 ampli Fender Twin Reverb - **Merci de prévoir des cales pour le surélever**
- 2 stands guitare
- 1 ventilateur
- 2 Cube en bas (set list et verre d'eau à porter de main, debout)

FOH

Système professionnel Line Source 3 voies actives avec sub, type Adamson, d&B, L-Acoustic **avec accès aux processeurs**. La puissance du système sera adaptée au lieu et à la jauge du public, avec une couverture homogène et une moyenne de 102dB SPL pondéré A minimum.

En cas de règlement spécifique à votre salle, merci de nous en informer au préalable.

- Console professionnelle, par ordre de préférence :
Yamaha série CL//DM/PM, Allen & Heath Dlive S7000, Midas Heritage D
- 1 processeur d'effet externe est toujours le bienvenu : Lexicon, TC Electronics, Bricasti...
- 1 minijack pour connecter une source audio
- Prévoir un micro de Talk-Back et une liaison intercom reliant la régie FOH, lumière et backline (généralement à cour)

MONITORS

Sur ce projet, nous tournons sans technicien retours, merci de prévoir une personne expérimentée qui assurera la sonorisation retours du concert.

- 11 wedges identiques avec amplification active type M15 ADAMSON (incluant 2 wedges en régie retour) pour stéréo sur scène + un circuit de retour mono sur scène + un circuit stéréo en régie soit 11 circuits
- Console professionnelle Yamaha série CL//DM/PM, Allen & Heath Dlive S7000, Midas Heritage D
- micro de Talk-Back.

OUTPUT PATCH

MIXS	NAME	OUT
1	OU D	M15
2	OU D	M15
3	OU D M	M15
4	/	/
5	BASS	M15
6	BASS	M15
7	VOC	M15
8	VOC	M15
9	GTR	M15
10	GTR	M15
11	PFL	M15
12	PFL	M15

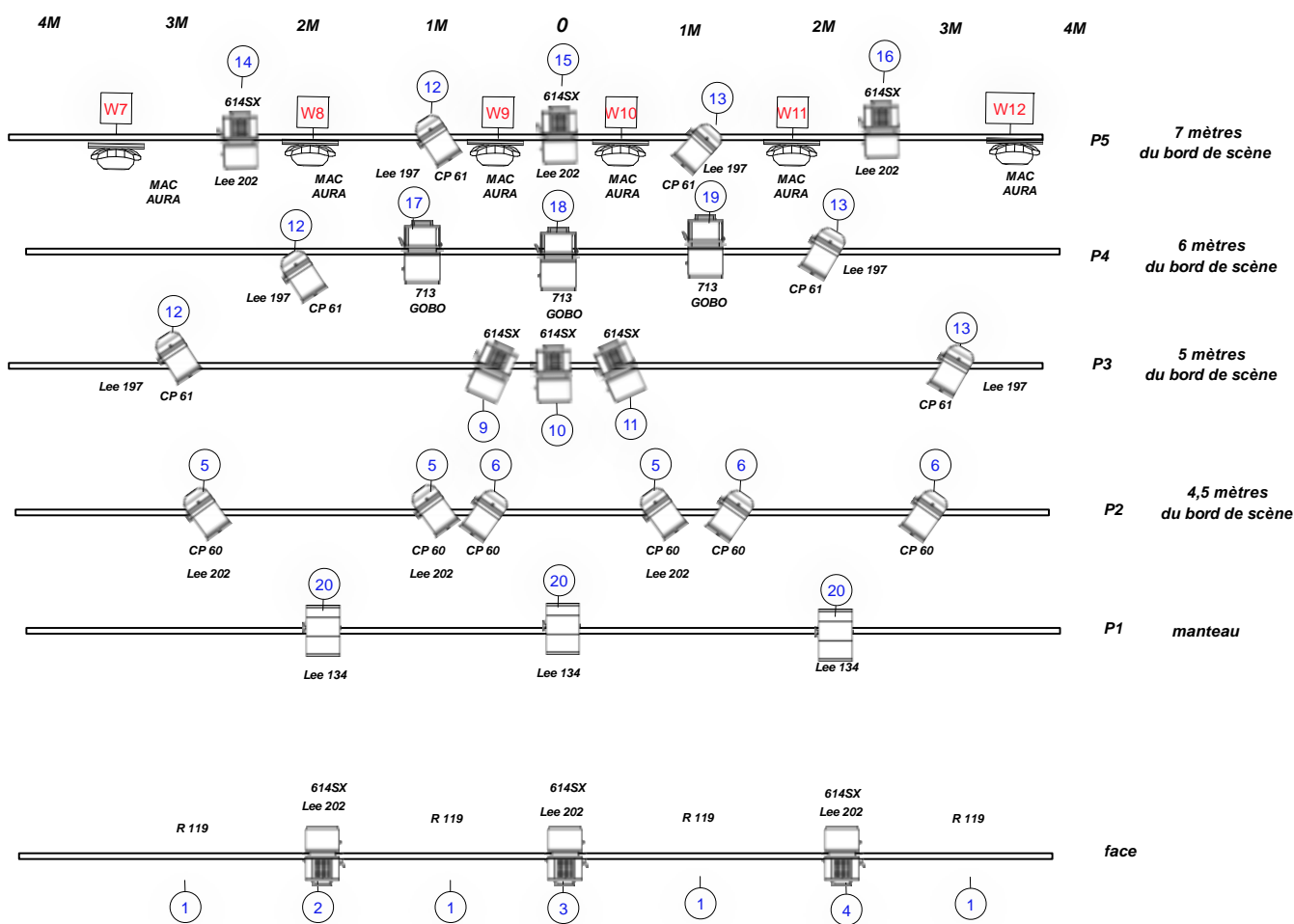
INPUT PATCH

CH	SOURCE	MICS	STANDS
1	PC L	DI BSS	/
2	PC R	DI BSS	/
3	GTR FX L	DI BSS	/
4	GTR FX R	SPLIT DESK	/
5	GTR AMP 1	AT 4050 / E906	PETIT
6	GTR AMP 2	SM 57	PETIT
7	OUD L	DI BSS	/
8	OUD R	DI BSS	/
9	OUD PRÉ	DI BSS	/
10	BASS DI	DI BSS	/
11	BASS MIC	MD 421 / RE 20	PETIT
12	VOC MEHDI	SM58	GRAND
13	VOC MEHDI MON	SPLIT DESK	/
14	VOC ERIK	SM58	GRAND
15	VOC ERIK MON	SPLIT DESK	/
16	VOC RODOLPHE	SM58	GRAND
17	VOC RODOLPHE MON	SPLIT DESK	/

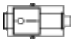
LUMIÈRE (1/2)

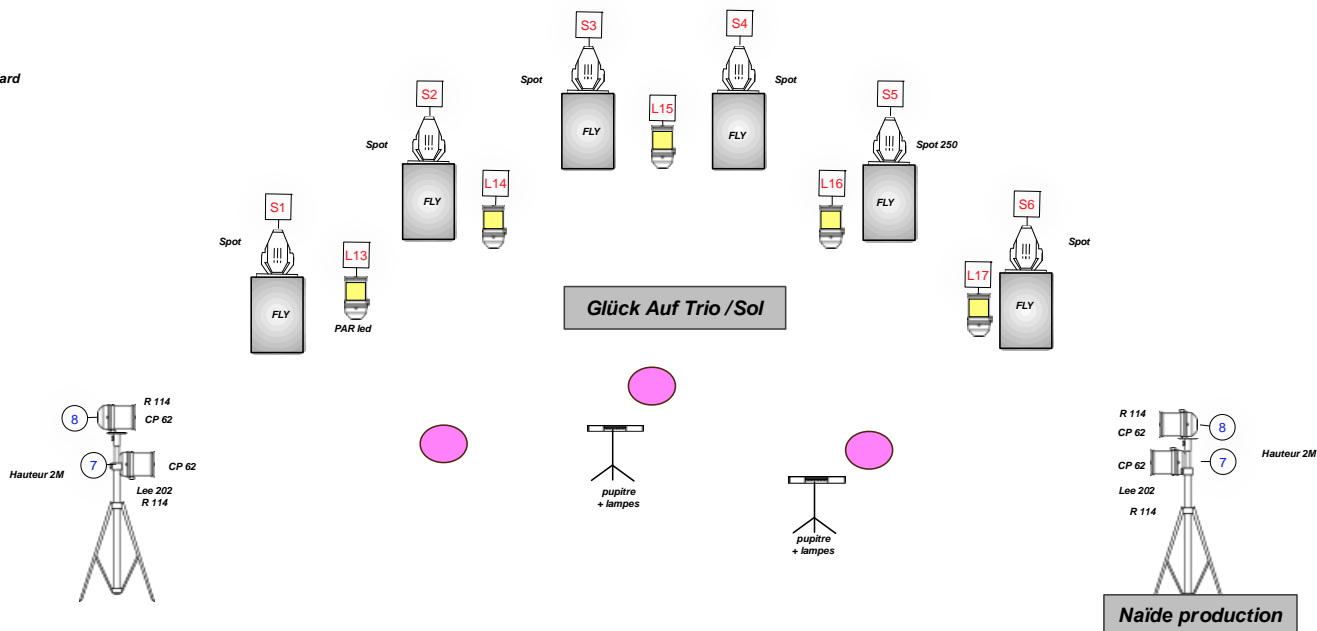
Le trio voyage avec son éclairagiste mais sans kit lumière. Merci donc de fournir toutes les sources et console en légende.

Glück Auf Trio / lumière











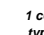
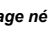
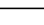



LUMIÈRE (2/2)


machine à brouillard
type unique
+ turbine



Glück Auf Trio / Légende

	6 X pars CP 60		6 X wash type Mac Aura
	4 X Pars CP 62		6 X Spot
	4 X Pars CP 61		5 x pars leds RGBW Zoom
	3 X 713 + 3 porte Gobo		2 X pieds hauteur 2M
	9 X 614 SX		5 X platines de sol
	3 X Horizodes éclairage public ou fl 1300		machine à brouillard type unique + turbine
	4 X PC 1000W		
	2 X pupitres + lampes		

1 console traditionnelle
type MA 24 / 48 OU
extension grand MA
1 grand MA + pupitreur
spot / wash / Led

Prémontage nécessaire avant notre arrivée

2 X Pars R 114
2 X Pars en lee 202 + R 114
6 X 614 en Lee 202
6 X Pars en lee 197

Naïde production
lumière Christophe OLIVIER

LOGES & CATERING

Ces espaces devront avoir un accès direct à la scène, sans passer par la zone « public », devront être ventilés, chauffés ou climatisés (T° entre 19 et 24°C), équipés de toilettes privatives et douches propres (avec savon, essuie mains, papier) et pouvoir être fermés à clé. Les clés seront remises à un membre de l'équipe et vous seront restituées au départ de la Production. Si les loges ne peuvent se fermer à clé, l'Organisateur devra fournir le personnel de sécurité adéquat pour surveiller les affaires de l'équipe.

Merci de prévoir 1 grande loge pouvant accueillir en tout confort 6 personnes. Elle devra être prête à l'arrivée de l'équipe et équipée d'un réfrigérateur, de fauteuils ou canapé(s), de chaises en quantité suffisante, d'au moins une table, un portant à vêtements, TABLE ET FER A REPASSER, des prises électriques, une connexion Internet ADSL/WIFI (merci d'afficher les codes, serveur), et sera garnie comme suit :

- 01 x buffet froid de produits exclusivement BIO, de saison ou locaux lorsque c'est possible avec : Pain frais, beurre, plateau de fromages, plateau de charcuteries et crudités, poulet fermier froid, mayonnaise, poissons fumés, citron, fruits frais (bananes + fruits de saison, bio également), fruits sec.
- 01 x cafetière avec du bon café
- 01 x bouilloire avec du bon thé : thé noir + thé vert et infusion
- 01 x pot/tube de miel
- 02 x citron frais
- 01 x brique de lait
- 06 x bouteilles d'eau plate minérale (1L)
- 06 x bouteilles d'eau gazeuse minérale (1L)
- 02 x bouteilles de jus de fruits BIO (pomme de préférence)
- 02 x bouteilles de vin rouge de très bonne qualité, si possible de la région
- 06 x ginger beer idéalement low calories et bio
- 06 x canettes de Coca Zero
- 06 x canettes de Schweppes agrum Zero
- 01 x bouteille de whisky single malt, type Oban OU 01 x bouteille de Vodka Zubrowka
- 01 x Bouteille de Champagne
- 03 x canettes de RED BULL
- 01 x bac de glaçons
- 01 x kit de verres en verre (pas de gobelets !!!) / tasses / serviettes papier / kleenex

Particularité : 1 lit ou très grand canapé devra être mis à disposition en loge ou à proximité.

A remettre au régisseur plateau :

- 3 petites serviettes de toilette noires · *POUR LA SCÈNE*
- 3 grandes bouteilles d'eau minérale (1L) · *POUR LA SCÈNE*
- 3 verres en verre (pas de gobelets !!!) · *POUR LA SCÈNE*

REPAS

L'Organisateur prévoira à sa charge pour toute l'équipe de *Glück Auf!* les repas suivants pour chaque jour de leur séjour :

6 petits-déjeuners / 6 déjeuners complets* à partir de 12h00 / 6 dîners complets* à partir de 18h30.

**Un repas complet comprend : entrée | plat principal chaud avec viande | dessert | café/thé | boissons incluses (eau, vin en quantité raisonnable).*

Vous avez à faire à de vrais gourmets, même en tournée ! Les repas, au restaurant comme sur place, seront plus particulièrement composés de spécialités locales (produits de la mer près de la mer, etc...) et devront impérativement être chauds.

Toute nourriture de type « fast food », plat surgelé ou plat réchauffé au micro-ondes ne sera pas accepté.

De manière générale, merci de privilégier des produits frais et issus de l'agriculture biologique.

Restrictions alimentaires :

Rodolphe Burger est allergique aux poivrons.

Pas de poisson pour Erik Marchand qui par ailleurs ne mange jamais avant les concerts.

HÉBERGEMENT

L'hébergement, petit-déjeuner inclus, sera à la charge de l'Organisateur.

Merci de réserver 6 chambres avec grand lit double en hôtel 3*minimum**, dans un hôtel récent et à proximité de la salle (cela facilitera les transferts), en s'assurant que ces chambres soient au calme, éloignées par exemple d'un éventuel ascenseur.

Merci de porter une attention particulière à la situation de l'hôtel dans la ville. On préférera généralement le Centre-Ville au nœud d'autoroute en zone commerciale avec vue sur le rond-point...

Merci d'éviter là où c'est encore possible les chaînes hôtelières type ACCOR.

Afin d'éviter toute déconvenue, merci d'envoyer au Tourmanager un lien vers le site de l'hôtel envisagé pour validation. Nous refuserons systématiquement toute proposition de logement chez l'habitant !

ARRIVÉES, DÉPARTS ET TRANSFERTS

Les provenances et destinations des membres de l'équipe peuvent être très diverses. Nous voyageons généralement en train ou en van, cela vous sera précisé dès que possible par la Production.

Quoiqu'il en soit, l'Organisateur s'engage à assurer tous les transferts de l'équipe pour tous les trajets liés au spectacle : gares/aéroports - hôtel - restaurant - lieux de promo...

INVITATIONS

L'équipe disposera d'un minimum de 10 invitations, hors quota pro, dont la liste des noms vous sera remise le jour du concert par le régisseur.

SÉCURITÉ

L'accès à la scène et aux loges sera strictement réservé aux artistes et aux équipes techniques.
Une trousse de secours devra être disponible dans la salle, et l'Organisateur devra être en mesure d'effectuer les premiers secours et de fournir le contact d'un médecin anglophone compétent en cas d'urgence.

PROMO / INTERVIEWS / CONDITIONS PHOTOS

Les demandes d'interviews, de rencontres, de dédicaces ou de showcases devront obligatoirement être formulées au préalable auprès de la production.

Par ailleurs, merci de respecter scrupuleusement les conditions suivantes pour la prise de photos :
> 3 premiers titres sans flash.

Aucun photographe ou vidéaste ne sera toléré sur le plateau, sauf en cas d'accord préalable.